



ที่ อต ๗๖๕๐๑ / ๖๐๘๙

ที่ทำการองค์การบริหารส่วนตำบลเชียงหวาง
หมู่ที่ ๙ ตำบลเชียงหวาง อำเภอเพ็ญ
จังหวัดอุดรธานี ๔๑๑๕๐

๒ กุมภาพันธ์ ๒๕๖๖

เรื่อง ประชาสัมพันธ์ขอความร่วมมือห้ามเผาในที่โล่งเด็ดขาดช่วงฤดูแล้ง และมาตรการป้องกันและแก้ไขปัญหามลพิษ
จากไฟป่า หมอกควัน และฝุ่นละอองขนาดเล็ก (PM ๒.๕)

เรียน กำนันและผู้ใหญ่บ้านทุกหมู่บ้าน

สิ่งที่ส่งมาด้วย ๑. ประกาศองค์การบริหารส่วนตำบลเชียงหวาง เรื่องขอความร่วมมือห้ามเผาในที่โล่งเด็ดขาดช่วงฤดู
แล้ง และมาตรการป้องกันและแก้ไขปัญหามลพิษ จากไฟป่า หมอกควัน และฝุ่นละอองขนาดเล็ก (PM ๒.๕)

ตามที่ อำเภอเพ็ญได้กำชับการเผาป่าและขยะในช่วงฤดูแล้ง โดยไม่ได้รับอนุญาต องค์การบริหารส่วนตำบล
เชียงหวาง ได้เล็งเห็นความสำคัญและตระหนักถึงระบบนิเวศและสิ่งแวดล้อมในชุมชน เพื่อไม่ให้มีปัญหาไฟป่าและ
มลพิษต่อไป เพื่อไม่ให้เกิดฝุ่นควัน(PM ๒.๕)ในชุมชน ส่งผลกระทบต่อการดำรงชีวิต เศรษฐกิจ สังคม และสุขภาพ
อนามัยของประชาชนคุณภาพสิ่งแวดล้อมและทัศนวิสัยในการคมนาคมทั้งทางบกและทางอากาศ นอกจากนี้สาเหตุ
สำคัญประการหนึ่งที่ทำให้หมอกควันและฝุ่นละอองมีความเข้มข้นยังเกิดจากการประกอบกิจกรรมของเกษตรกรและ
ประชาชนในพื้นที่ อาทิ การเผาอ้อย ฟางข้าว ชังข้าวโพด หล้า ขยะ และวัชพืชในพื้นที่ทำกินของเกษตรกร เป็นต้น

ดังนั้น องค์การบริหารส่วนตำบลเชียงหวาง จึงขอความอนุเคราะห์ให้ประชาสัมพันธ์ขอความร่วมมือห้ามเผา
ในที่โล่งเด็ดขาดช่วงฤดูแล้ง และมาตรการป้องกันและแก้ไขปัญหามลพิษจากไฟป่า หมอกควัน และฝุ่นละอองขนาดเล็ก
(PM ๒.๕) เพื่อเป็นการแก้ไขปัญหามลพิษด้านฝุ่นละออง ตลอดจนการรักษาคุณภาพในบรรยากาศของพื้นที่จังหวัดให้
อยู่ในเกณฑ์ที่ไม่เป็นอันตราย ต่อสุขภาพอนามัยของประชาชน หากได้รับความเดือดร้อนจากการประกอบกิจกรรมของ
เกษตรกรและประชาชนในพื้นที่ ของท่านให้รายงานสถานการณ์มายังงานป้องกันและบรรเทาสาธารณภัย องค์การ
บริหารส่วนตำบลเชียงหวาง ทราบทันที ที่เกออกเหตุการณ์ภัยต่างๆขึ้น

เพื่อโปรดทราบและประชาสัมพันธ์

ขอแสดงความนับถือ

(นายหรั่ง ธุระพล)

นายกองค์การบริหารส่วนตำบลเชียงหวาง

งานป้องกันฯ อบต.เชียงหวาง

โทรศัพท์/โทรสาร. ๐-๔๒๒๑-๙๖๗๐

เสี่ยงเป็นโรค

- โรคหลอดเลือดในสมอง
- โรคปอดอุดตันเรื้อรัง
- โรคหัวใจขาดเลือด
- โรคมะเร็งปอด
- โรคติดเชื้อเฉียบพลันระบบหายใจส่วนล่าง

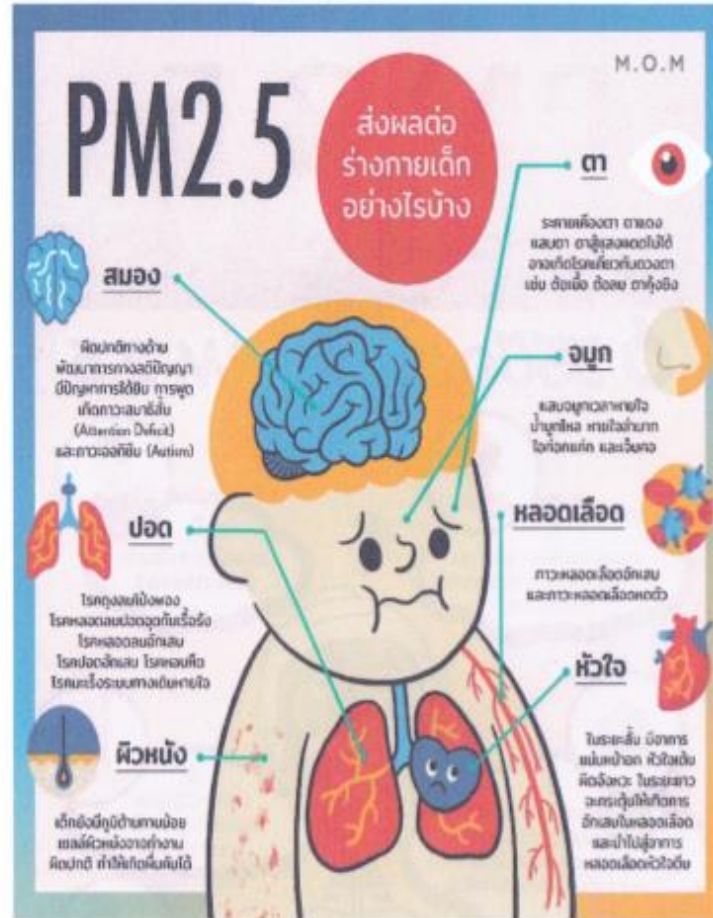
ช่วยกันลด ด้วยการ



งดการเผาในที่โล่ง ใช้บริการขนส่งสาธารณะ

การป้องกัน

กรณีที่สภาพอากาศส่งผลต่อระบบสุขภาพแนะนำให้หลีกเลี่ยงการทำกิจกรรมกลางแจ้งในพื้นที่ๆ มีมลพิษหากจำเป็น แนะนำให้สวมหน้ากากอนามัย



สำนักปลัด องค์การบริหารส่วนตำบลเชียงหวาง

งานป้องกันและบรรเทาสาธารณภัย

www.chiangwang.go.th

ไปรษณีย์อิเล็กทรอนิกส์ : saraban@chiangwang.go.th

โทรศัพท์ : 042 219 670



เอกสารประชาสัมพันธ์

PM 2.5

ไม่ใช่ หมอก หรือ คว้น

แต่เป็น “ฝุ่นพิษ”

มาจากไหน ?

- * ท่อไอเสียรถยนต์
- * การเผาไหม้
- * การผลิตไฟฟ้า
- * อุตสาหกรรม

“แหล่งกำเนิด”

ฝุ่นละออง PM 2.5 ถือเป็นมลพิษต่อสุขภาพของมนุษย์เพราะเป็นฝุ่นที่มีขนาดเล็กมากกว่าเส้นผมถึง 20 เท่า ทำให้เล็ดลอดผ่านขนจมูกเข้าสู่ปอด และหลอดเลือดได้ง่าย ส่งผลเสียต่อร่างกายในระยะยาว

สาเหตุการเกิดฝุ่น PM



การจราจรและการคมนาคมขนส่ง



เผาขยะ เศษใบไม้กิ่งไม้ในที่โล่งแจ้ง



โรงงานอุตสาหกรรม



ครัวเรือน

6 วิธีป้องกันฝุ่น PM 2.5

1. ลดช่วงเวลาที่พิกัดขึ้นบ้าน เช่น การสูบบุหรี่ การใช้เตาทำแก๊สในครัว
2. สวมหน้ากากป้องกันฝุ่นระดับ N95
3. ควรปรับระบบอากาศในรถ ให้เป็นระบบหมุนเวียนภายใน ดูระดับความสะอาดเครื่องปรับอากาศ ในรถและที่จอดรถเป็นประจำ
4. ทำความสะอาดโดยใช้น้ำอุ่นน้ำยาล้างจาน
5. หลีกเลี่ยงการออกกำลังกายกลางแจ้ง เนื่องจากเป็นการเพิ่มอัตราการหายใจมากขึ้น ทำให้ได้รับพิษเข้าสู่ระบบทางเดินหายใจ
6. ใช้อุปกรณ์ดูดฝุ่นหรือเครื่องกรองอากาศชนิดที่มีแผ่นกรอง HEPA

สุด = สุข
ฝุ่น = บุหรี่

รู้ทัน PM 2.5

PM 2.5 คือ ฝุ่นละอองขนาดเล็กไม่เกิน 2.5 ไมครอน เทียบได้ว่ามีขนาดประมาณ 1 ใน 25 ส่วนของเส้นผ่านศูนย์กลางเส้นผมมนุษย์ เมื่อหายใจเข้าไป สามารถแพร่กระจายเข้าสู่ทางเดินหายใจ กระแสเลือด และเข้าสู่อวัยวะอื่นๆ ในร่างกาย

ผลกระทบ



- ไอ จาม มีน้ำมูก เจ็บคอ มีไข้
- แสบหรือคันตา ตาแดง น้ำตาไหล
- เหนื่อยง่าย หัวใจเต้นเร็ว
- โรคประจำตัว

กลุ่มเสี่ยง





ประกาศองค์การบริหารส่วนตำบลเชียงหวาง

ที่ ๓๔๗ /๒๕๖๖

เรื่อง ขอความร่วมมือห้ามเผาในที่โล่งเด็ดขาดช่วงฤดูแล้ง และมาตรการป้องกันการกันและแก้ไขปัญหามลพิษ จากไฟฟ้า หมอกควัน และฝุ่นละอองขนาดเล็ก (PM ๒.๕)

ในช่วงหน้าแล้งของทุกปีระหว่างเดือนมกราคมถึงพฤษภาคม พื้นที่เกือบทุกภาคของประเทศไทยมักประสบปัญหาไฟฟ้า ซึ่งเป็นสาเหตุสำคัญที่ก่อให้เกิดปัญหามลพิษหมอกควันและฝุ่นละอองขนาดเล็ก(PM ๒.๕) ส่งผลกระทบต่อการดำรงชีวิต เศรษฐกิจ สังคม และสุขภาพอนามัยของประชาชน นอกจากนี้สาเหตุสำคัญอีกประการหนึ่ง ที่ทำให้หมอกควันและฝุ่นละอองมีความเข้มข้นยังเกิดจากการประกอบกิจกรรมของเกษตรกรและประชาชนในพื้นที่ อาทิ การเผาอ้อย ฟางข้าว ชังข้าวโพด หญ้า ขยะ และวัชพืชในพื้นที่ทำกินขอเกษตรกร เป็นต้น

องค์การบริหารส่วนตำบลเชียงหวาง ขอความอนุเคราะห์ท่านได้ประชาสัมพันธ์ขอความร่วมมือห้ามเผาในที่โล่งเด็ดขาดช่วงฤดูแล้ง และมาตรการป้องกันและแก้ไขปัญหามลพิษจากไฟฟ้า หมอกควัน และฝุ่นละอองขนาดเล็ก(PM ๒.๕) เพื่อเป็นการแก้ไขปัญหามลพิษด้านฝุ่นละออง ตลอดจนการรักษาคุณภาพในบรรยากาศของพื้นที่จังหวัดให้อยู่ในเกณฑ์ไม่เป็นอันตราย ต่อสุขภาพอนามัยของประชาชน องค์การบริหารส่วนตำบลเชียงหวางขอความร่วมมือหน่วยงานภาครัฐ ภาคเอกชน และประชาชนในพื้นที่ปฏิบัติ ดังนี้

๑. ห้ามเผาเด็ดขาดในพื้นที่เกษตรกรรมช่วงฤดูแล้ง ทั้งนี้หากมีความจำเป็นอย่างยิ่งต้องเผาในพื้นที่เกษตรกรรม จะต้องทำแนวกันไฟและควบคุมการเผาอย่างใกล้ชิด รวมทั้งแจ้งขออนุญาตจากกำนันผู้ใหญ่บ้านในเขตปกครองพื้นที่นั้น ก่อนเข้าดำเนินการทุกครั้ง

๒. ห้ามเผาเด็ดขาดในพื้นที่ริมทางหลวง และริมทางหลวงท้องถิ่น ซึ่งหากพบเห็นให้แจ้งหน่วยงานที่รับผิดชอบขอบเขตทางหลวง นั้น เข้าดำเนินการระงับเหตุ รวมทั้งให้มีการบังคับใช้กฎหมายทางหลวงกับผู้กระทำผิดอย่างเคร่งครัด

๓. ในเขตควบคุมไฟฟ้า ประชาชนต้องให้ความร่วมมือกับเจ้าหน้าที่ในการดับไฟฟ้า หากพบเห็นไฟไหม้ป่าบริเวณใดให้ช่วยกันดับเสียแต่ต้น เพื่อไม่ให้ไฟขยายออกไปเป็นวงกว้าง ถ้าไม่สามารถดับได้ให้แจ้งหน่วยงานที่เกี่ยวข้องหรือองค์การบริหารส่วนตำบล ในท้องที่เกิดไฟฟ้า

๔. การจุดไฟเผาป่า หรือปล่อยให้ไฟลุกลามไปพื้นที่ป่าสงวนแห่งชาติ เขตรักษาพันธุ์สัตว์ป่า มีความผิดตามกฎหมายว่าด้วยการป่าไม้ ต้องวางโทษจำคุกตั้งแต่ ๒-๑๕ ปี และปรับตั้งแต่ ๒๐๐๐๐ -๑๕๐๐๐๐ บาท และเป็นความผิดตามประมวลกฎหมายอาญา มาตรา ๒๒๐ ผู้ใดกระทำให้เกิดไฟไหม้แก่วัตถุแม้จะเป็นของตนเอง จนน่าจะเป็นอันตรายต่อบุคคลอื่นหรือทรัพย์สินของผู้อื่น ต้องระวางโทษจำคุกไม่เกิน ๗ ปี และปรับไม่เกิน ๑๔๐๐๐ บาท

๕. ให้ทุกหมู่บ้าน มีการจัดคณะกรรมการหมู่บ้าน เพื่อประชุมชี้แจงสถานการณ์ ผลกระทบ นโยบาย มาตรการข้อบังคับ กฎหมาย เพื่อให้ทราบอย่างทั่วถึง และถือปฏิบัติร่วมกัน

๖. โรงงานอุตสาหกรรมให้ปฏิบัติตามข้อกำหนดค่ามาตรฐานฝุ่นละอองของโรงงานอุตสาหกรรมและ กิจกรรมก่อสร้างอาคาร และการก่อสร้างทางหลวง ที่ก่อให้เกิดฝุ่นละอองและควันเป็นจำนวนมาก ต้องเป็นไปตามรายงานการประเมินผลกระทบสิ่งแวดล้อม รายละเอียดขอบเขตคุณลักษณะ(TOR) และเงื่อนไขแนบท้าย ใบอนุญาตก่อสร้าง หรือรื้อถอนอาคาร

๗. ขอให้ส่วนราชการ รัฐวิสาหกิจ องค์กรปกครองส่วนท้องถิ่น และประชาชนผู้ใช้รถยนต์โดยเฉพาะ เครื่องยนต์ดีเซล ให้ความร่วมมือในการดูแล บำรุงรักษา เปลี่ยนถ่ายน้ำมันเครื่องและติดตั้งอุปกรณ์ต่างๆ เพื่อเพิ่มประสิทธิภาพการเผาไหม้ของเครื่องยนต์

๘. หากได้รับความเดือดร้อนจากการประกอบกิจกรรมของเกษตรกรและประชาชนในพื้นที่ อาทิ การเผาอ้อย ฟางข้าว ชังข้าวโพด หญ้า ขยะ และวัชพืชในพื้นที่ทำกินของเกษตรกร ดังกล่าวให้แจ้งงานป้องกันและบรรเทาสาธารณภัย องค์การบริหารส่วนตำบลเชียงหวาง ทราบทันทีทางโทรศัพท์หมายเลข ๐๔๒-๒๑๙๖๗๐

จึงประกาศมาให้ทราบทั่วกัน

ประกาศ ณ วันที่ ๒ เดือน กุมภาพันธ์ พ.ศ.๒๕๖๖



(นายหรั่ง ชูระพล)

นายกองค์การบริหารส่วนตำบลเชียงหวาง