

สภาพทั่วไปและข้อมูลพื้นฐานขององค์การบริหารส่วนตำบลเชียงหวาง

●สภาพทั่วไป

ประวัติความเป็นมา



ตำบลเชียงหวางตั้งขึ้นเมื่อปี พ.ศ. ๒๕๐๘ โดยแยกออกจากตำบลนาพู่ จำนวนหมู่บ้านครั้งแรกมีทั้งหมด ๗ หมู่บ้าน มีนายอุ้ม ประเทศเสนา เป็นกำนันคนแรก ต่อมาเมื่อประชากรเพิ่มขึ้นจึงจัดตั้งหมู่บ้านขึ้นเป็นจำนวน ๒๑ หมู่บ้านในปัจจุบันคำว่า “เชียงหวาง” มีตำนานเล่าว่า หลวงจางวาง และน้องชายชื่อเชียงหวาง (หมายถึงเณรที่บวชสึกแล้ว) ช่างไม้ชาวนครเวียงจันทร์เจ้าอนุวงศ์ ผู้ครองนครเวียงจันทร์ให้ได้มาช่วยสร้างพระธาตุพนม ร่วมกับช่างประเทศไทย เมื่อเดินทางมาถึงบ้านเชียงหวาง ในปัจจุบันได้พักค้างแรมและเห็นว่าเป็นที่เหมาะสมจึงสร้างขึ้นและตั้งชื่อหมู่บ้านตามชื่อของน้องชาย “บ้านเชียงหวาง” ระยะเวลาต่อมาทำให้การเรียกชื่อเพี้ยนไปกลายเป็น “บ้านเชียงหวาง” ยกฐานะเป็นองค์การบริหารส่วนตำบลเชียงหวาง เมื่อ พ.ศ. ๒๕๓๙ ตามประกาศกระทรวงมหาดไทย เมื่อ ๑๙ มกราคม ๒๕๓๙ ขนาดเล็ก

การตั้งถิ่นฐานของบ้านในตำบลเชียงหวาง จะมีการรวมตัวเป็นกลุ่มใหญ่ แล้วแยกกระจายออกไปตามพื้นที่ที่เหมาะสม โดยส่วนใหญ่จะเป็นพื้นที่ในการเกษตรเป็นส่วนมาก จากการตั้งถิ่นฐานจากกระจายตัวนี้ทำให้มีการจัดแยกหมู่บ้านเป็นหมู่บ้านขนาดใหญ่ประชากรหนาแน่น คราวเรือนหนาแน่นเป็นตามมาตรฐานกำหนด โดยให้แยกออกจากกันเป็น ๒ หมู่ จากเดิมมีเพียง ๑ หมู่บ้าน โดยมีโครงข่ายเส้นทางที่สามารถติดต่อสัญจรไปมาสะดวก และเป็นประโยชน์มากที่สุด เช่น ด้านการติดต่อสื่อสารด้านการร่วมมือ ด้านการปกครอง การคมนาคม และเพื่อในด้านสาธารณสุขโรคให้สะดวกยิ่งขึ้น

(๑)ด้านกายภาพ

๑.๑. ที่ตั้ง

ที่ทำการองค์การบริหารส่วนตำบลเชียงหวาง อยู่ทางทิศใต้ของที่ว่าการอำเภอเพ็ญ ตั้งอยู่หมู่ที่ ๙ บ้านสร้างลาน ตำบลเชียงหวาง อำเภอเพ็ญ จังหวัดอุดรธานี มีระยะทางห่างจากอำเภอเพ็ญ ๑๓ กิโลเมตร ระยะห่างจากจังหวัดอุดรธานี ประมาณ ๒๖ กิโลเมตร ตำบลเชียงหวางมีพื้นที่ทั้งหมด ๗๑,๒๕๐ ไร่ หรือประมาณ ๑๑๔ ตารางกิโลเมตร มีอาณาเขตดังนี้

ทิศเหนือ ติดกับตำบลบ้านธาตุ อำเภอเพ็ญ จังหวัดอุดรธานี
ทิศตะวันออก ติดกับตำบลสมเส้า อำเภอเพ็ญ จังหวัดอุดรธานี

ทิศใต้ ติดกับตำบลนาข่า อำเภอเมือง จังหวัดอุดรธานี

ทิศตะวันตก ติดกับตำบลนาพู่ อำเภอเพ็ญ จังหวัดอุดรธานี

๑.๒ ลักษณะภูมิประเทศ

ลักษณะทั่วไปของตำบลเชียงหวาง เป็นพื้นที่ราบลุ่ม ที่ดินมีความเหมาะสมในการทำเกษตรกรรม โดยเฉพาะการทำนา ทำไร่ ปลูกอ้อย ปลูกยาง ทำสวน เลี้ยงสัตว์ มีป่าไม้ชุมชน ๒ แห่ง นอกจากนี้ก็มีป่าละเมาะขึ้นกระจายอยู่ทั่วไป

๑.๓) ลักษณะภูมิอากาศ

ลักษณะทางภูมิอากาศเป็นแบบมรสุม มี ๓ ฤดู คือ

- ฤดูร้อน เริ่มประมาณกลางเดือนกุมภาพันธ์ถึงประมาณกลางเดือนเดือนพฤษภาคม
- ฤดูฝน เริ่มประมาณกลางเดือนพฤษภาคมถึงประมาณกลางเดือนตุลาคม
- ฤดูหนาว เริ่มประมาณกลางเดือนตุลาคมถึงกลางเดือนกุมภาพันธ์

๑.๔) ลักษณะของดิน

คุณภาพดินมีลักษณะเป็นดินทรายปนดินเหนียว บางพื้นที่ใต้ดินมีเกลือทำให้ดินเค็มและแห้ง

๑.๕) ลักษณะของแหล่งน้ำ

เนื่องจากพื้นที่ตำบลเชียงหวางเป็นดินปนทราย ไม่สามารถอุ้มน้ำได้ จึงทำให้ขาดแคลนน้ำในช่วงฤดูแล้ง แหล่งน้ำแบ่งออกเป็น ๒ ประเภท คือ

๑) แหล่งน้ำธรรมชาติ

- ลำน้ำ ลำห้วย คลอง จำนวน ๔๕ แห่ง
- บึง หนองน้ำ สระ บ่อน้ำและอื่น ๆ จำนวน ๖ แห่ง

๒) แหล่งน้ำที่สร้างขึ้น

- ฝาย จำนวน ๒๔ แห่ง
- บ่อบาดาล จำนวน แห่ง
- ประปาหมู่บ้าน จำนวน ๑๘ แห่ง

๒) ด้านการเมือง/การปกครอง

๒.๑)เขตการปกครอง

องค์การบริหารส่วนตำบลเชียงหวาง มีหมู่บ้านในเขตองค์การบริหารส่วนตำบลเชียงหวาง ทั้งหมด ๒๑ หมู่บ้าน ดังนี้

ที่	หมู่ที่ ๑	ชื่อหมู่บ้าน	ตำบล	อำเภอ	จังหวัด
๑	หมู่ที่ ๑	บ้านเชียงหวาง	ตำบลเชียงหวาง	อำเภอเพ็ญ	จังหวัดอุดรธานี
๒	หมู่ที่ ๒	บ้านสร้างหลวง	ตำบลเชียงหวาง	อำเภอเพ็ญ	จังหวัดอุดรธานี
๓	หมู่ที่ ๓	บ้านดงใหญ่	ตำบลเชียงหวาง	อำเภอเพ็ญ	จังหวัดอุดรธานี
๔	หมู่ที่ ๔	บ้านนาดี	ตำบลเชียงหวาง	อำเภอเพ็ญ	จังหวัดอุดรธานี
๕	หมู่ที่ ๕	บ้านด่าน	ตำบลเชียงหวาง	อำเภอเพ็ญ	จังหวัดอุดรธานี
๖	หมู่ที่ ๖	บ้านโนนทัน	ตำบลเชียงหวาง	อำเภอเพ็ญ	จังหวัดอุดรธานี
๗	หมู่ที่ ๗	บ้านโนนเสา	ตำบลเชียงหวาง	อำเภอเพ็ญ	จังหวัดอุดรธานี

๘	หมู่ที่ ๘	บ้านดอนข่า	ตำบลเชียงหวาง	อำเภอเพ็ญ	จังหวัดอุดรธานี
๙	หมู่ที่ ๙	บ้านสร้างลาน	ตำบลเชียงหวาง	อำเภอเพ็ญ	จังหวัดอุดรธานี
ที่	หมู่ที่ ๑	ชื่อหมู่บ้าน	ตำบล	อำเภอ	จังหวัด
๐	หมู่ที่ ๑๐	บ้านคำฝักหนาม	ตำบลเชียงหวาง	อำเภอเพ็ญ	จังหวัดอุดรธานี
๑๑	หมู่ที่ ๑๑	บ้านสร้างคำ	ตำบลเชียงหวาง	อำเภอเพ็ญ	จังหวัดอุดรธานี
๑๒	หมู่ที่ ๑๒	บ้านดงใหญ่พัฒนา	ตำบลเชียงหวาง	อำเภอเพ็ญ	จังหวัดอุดรธานี
๑๓	หมู่ที่ ๑๓	บ้านหนองสระใคร	ตำบลเชียงหวาง	อำเภอเพ็ญ	จังหวัดอุดรธานี
๑๔	หมู่ที่ ๑๔	บ้านโคกน้อย	ตำบลเชียงหวาง	อำเภอเพ็ญ	จังหวัดอุดรธานี
๑๕	หมู่ที่ ๑๕	บ้านดำนนคร	ตำบลเชียงหวาง	อำเภอเพ็ญ	จังหวัดอุดรธานี
๑๖	หมู่ที่ ๑๖	บ้านดงเจริญ	ตำบลเชียงหวาง	อำเภอเพ็ญ	จังหวัดอุดรธานี
๑๗	หมู่ที่ ๑๗	บ้านโนนอุดม	ตำบลเชียงหวาง	อำเภอเพ็ญ	จังหวัดอุดรธานี
๑๘	หมู่ที่ ๑๘	บ้านสร้างลานพัฒนา	ตำบลเชียงหวาง	อำเภอเพ็ญ	จังหวัดอุดรธานี
๑๙	หมู่ที่ ๑๙	บ้านโพนทัน	ตำบลเชียงหวาง	อำเภอเพ็ญ	จังหวัดอุดรธานี
๒๐	หมู่ที่ ๒๐	บ้านโพนทอง	ตำบลเชียงหวาง	อำเภอเพ็ญ	จังหวัดอุดรธานี
๒๑	หมู่ที่ ๒๑	บ้านดำนเจริญ	ตำบลเชียงหวาง	อำเภอเพ็ญ	จังหวัดอุดรธานี

กำนัน/ผู้ใหญ่บ้านในเขตพื้นที่องค์การบริหารส่วนตำบลเชียงหวาง ที่ดำรงตำแหน่งปัจจุบัน

ลำดับ	ชื่อหมู่บ้าน	หมู่ที่	ชื่อ - สกุล	ตำแหน่ง
๑	บ้านเชียงหวาง	๑	นางนิตยา พิลาดแดง	ผู้ใหญ่บ้าน
๒	บ้านสร้างหลวง	๒	นายสมร วัชชีประศรี	ผู้ใหญ่บ้าน
๓	บ้านดงใหญ่	๓	นายจินดา ทันทาบุรุษ	ผู้ใหญ่บ้าน
๔	บ้านนาดี	๔	นายสมคิด พิลาดแดง	ผู้ใหญ่บ้าน
๕	บ้านดำน	๕	นายสุตโท พุทธามา	ผู้ใหญ่บ้าน
๖	บ้านโพนทัน	๖	นายทวี แสนงาม	ผู้ใหญ่บ้าน
๗	บ้านโพนเสา	๗	นายสมปราบ ทักชินบุตร	ผู้ใหญ่บ้าน
๘	บ้านดอนข่า	๘	นายอวน สร้างลี	ผู้ใหญ่บ้าน
๙	บ้านสร้างลาน	๙	นายประไพศักดิ์ ไม้ป้อง	ผู้ใหญ่บ้าน
๑๐	บ้านคำฝักหนาม	๑๐	นายพลวัตร สิมมาสิมสุ	ผู้ใหญ่บ้าน
๑๑	บ้านสร้างคำ	๑๑	นายอัมพร ธีระพล	กำนันตำบลเชียงหวาง
๑๒	บ้านดงใหญ่พัฒนา	๑๒	นายไชยภพ ปัตตะ	ผู้ใหญ่บ้าน
๑๓	บ้านหนองสระใคร	๑๓	นายอภิสิทธิ์ สีนงาม	ผู้ใหญ่บ้าน
๑๔	บ้านโคกน้อย	๑๔	นายขาว ทารินไสล	ผู้ใหญ่บ้าน
๑๕	บ้านดำนนคร	๑๕	นางพิสมัย พิลาลวง	ผู้ใหญ่บ้าน
๑๖	บ้านดงเจริญ	๑๖	นายน้อย ประกันยา	ผู้ใหญ่บ้าน
๑๗	บ้านโนนอุดม	๑๗	นายสมชาย ถานะ	ผู้ใหญ่บ้าน
๑๘	บ้านสร้างลานพัฒนา	๑๘	นายบุญมี โตไทสงค์	ผู้ใหญ่บ้าน
๑๙	บ้านโพนทัน	๑๙	นายสมคิด ด่านกามา	ผู้ใหญ่บ้าน
๒๐	บ้านโพนทอง	๒๐	นายอภัยวรรณ กองสุวรรณ	ผู้ใหญ่บ้าน
๒๑	บ้านดำนเจริญ	๒๑	นายอนุวัฒน์ สิมพร	ผู้ใหญ่บ้าน

๒.๒. การเลือกตั้ง

องค์การบริหารส่วนตำบลเชียงหวาง ได้แบ่งเขตการเลือกตั้งนายกองค์การบริหารส่วนตำบลเชียงหวาง เป็น ๑ เขตเลือกตั้ง ๒๑ หน่วยเลือกตั้ง และแบ่งเขตการเลือกตั้งสมาชิกสภาองค์การบริหารส่วนตำบลเชียงหวาง เป็น ๒๑ เขตเลือกตั้ง

ประชาชนในเขตตำบลเชียงหวาง ส่วนใหญ่ร่วมกิจกรรมการเมืองเสมอมาและประชาชนยังมีส่วนร่วมในการบริหารงาน งานช่วยเหลือองค์การบริหารส่วนตำบลเชียงหวางเสนอแนะในกิจกรรมขององค์การบริหารส่วนตำบลในการดำเนินงานต่าง ๆ เช่น การประชุมประชาคมในการจัดทำแผนพัฒนาท้องถิ่น ฯลฯ

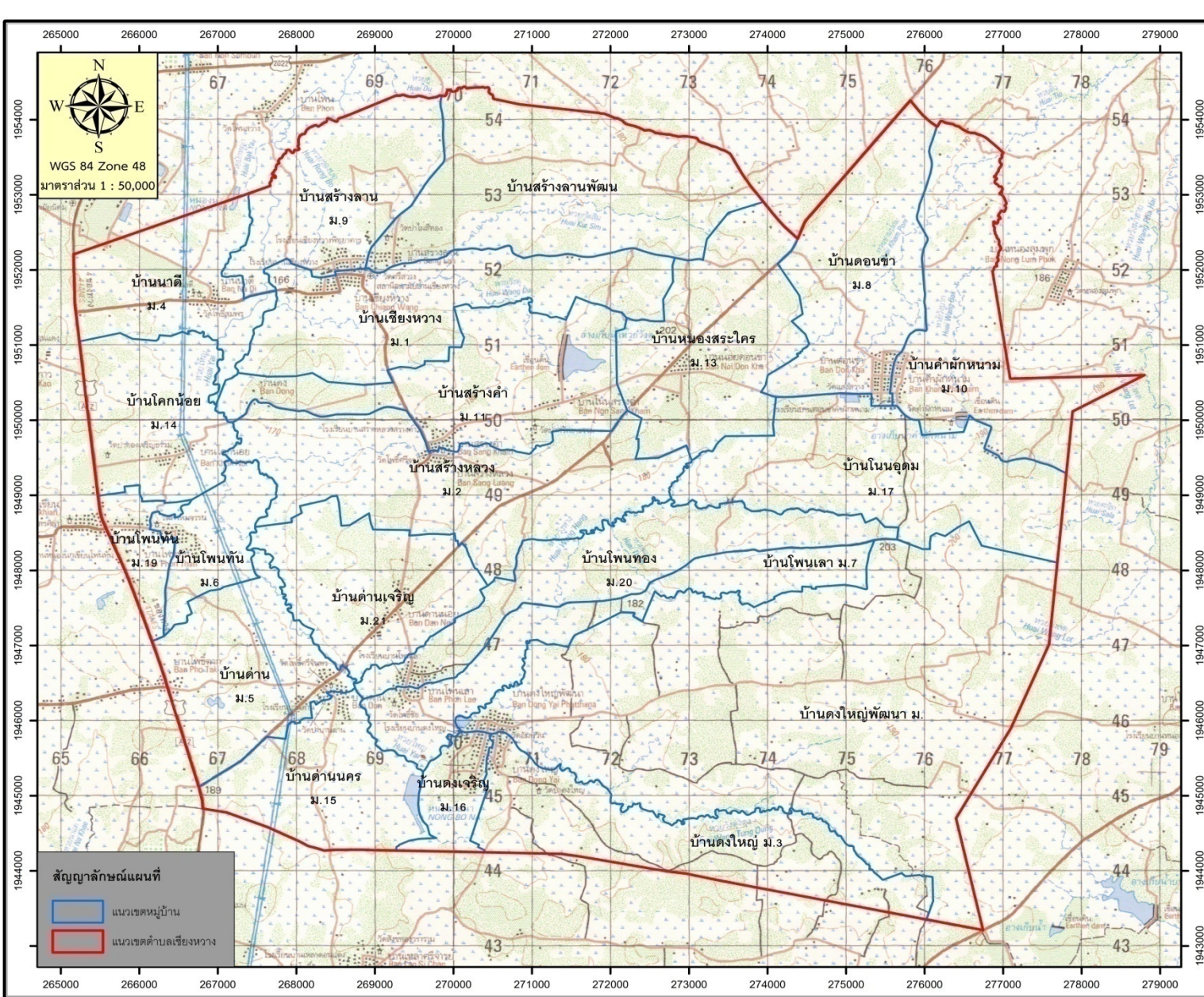
จำนวนผู้มีสิทธิเลือกตั้ง

- จำนวนผู้มีสิทธิเลือกตั้งนายก อบต. ๑๐,๔๐๔ คน (ข้อมูลเมื่อวันที่ ๑๙ กุมภาพันธ์ พ.ศ. ๒๕๕๕)
- จำนวนผู้มีสิทธิเลือกตั้งสมาชิกสภา อบต. ๑๐,๒๘๑ คน (ข้อมูลเมื่อวันที่ ๑๔ ตุลาคม พ.ศ. ๒๕๕๕)

จำนวนผู้มาใช้สิทธิเลือกตั้ง ครั้งล่าสุด (พ.ศ.๒๕๕๕)

-จำนวนผู้มาใช้สิทธิเลือกตั้งนายก อบต. ๖,๕๖๒ คน จากผู้มีสิทธิเลือกตั้งทั้งสิ้น ๑๐,๔๐๔ คน คิดเป็นร้อยละ ๖๓.๐๗

- จำนวนผู้มาใช้สิทธิเลือกตั้งสมาชิกสภา อบต. ๗,๐๓๗ คน จากผู้มีสิทธิเลือกตั้งทั้งสิ้น ๑๐,๒๘๑ คน คิดเป็นร้อยละ ๖๘.๔๔



หมู่ที่	ชื่อบ้าน	จำนวนประชากร
1	บ้านเชียงหวาง	1,129
2	บ้านสร้างหลวง	834
3	บ้านดงใหญ่	786
4	บ้านนาดี	564
5	บ้านด่าน	763
6	บ้านโนนทัน	637
7	บ้านโนนเลา	640
8	บ้านดอนข่า	653
9	บ้านสร้างลาน	725
10	บ้านคำผักหนาม	755
11	บ้านสร้างคำ	1,109
12	บ้านดงใหญ่พัฒนา	855
13	บ้านหนองสระใคร	549
14	บ้านโคกน้อย	387
15	บ้านด่านนคร	581
16	บ้านดงเจริญ	789
17	บ้านโนนอุดม	668
18	บ้านสร้างลานพัฒนา	730
19	บ้านโนนทัน	404
20	บ้านโนนทอง	621
21	บ้านด่านเจริญ	505
	รวม	14,684

หมายเหตุ จำนวนประชากร ปี 2559



(๓)ประชากร

● ข้อมูลเกี่ยวกับจำนวนประชากร

๑. ประชากร (ข้อมูล ณ วันที่ ๑๙ เดือนเมษายน พ.ศ.๒๕๖๔)

รายการ	ปี ๒๕๖๔	ปี ๒๕๖๓	ปี ๒๕๖๒	ปี ๒๕๖๑	ปี ๒๕๖๐
ประชากรหญิง	๗,๔๕๔	๗,๔๙๐	๗,๔๒๕	๗,๔๐๓	๗,๓๖๑
ประชากรชาย	๗,๕๐๑	๗,๔๙๑	๗,๔๔๒	๗,๔๔๖	๗,๔๓๕
รวมประชากร	๑๔,๙๕๕	๑๔,๙๘๑	๑๔,๘๖๗	๑๔,๘๔๙	๑๔,๗๙๖
จำนวนครัวเรือน(บ้าน)	๔,๘๖๔	๔,๘๔๓	๔,๗๖๗	๔,๗๐๔	๔,๖๓๖

จำนวนประชากรแยกตามหมู่บ้าน

ที่	ชื่อหมู่บ้าน	จำนวนครัวเรือน	ชาย	หญิง
๑	บ้านเชียงหวาง	๓๗๑	๕๕๗	๕๗๔
๒	บ้านสร้างหลวง	๒๗๘	๔๑๗	๔๔๐
๓	บ้านดงใหญ่	๒๖๔	๔๓๒	๔๐๔
๔	บ้านนาดี	๑๘๙	๒๘๗	๒๗๖
๕	บ้านด่าน	๒๘๓	๓๙๔	๓๖๙
๖	บ้านโพนทัน	๑๘๐	๓๐๓	๓๓๘
๗	บ้านโพนเลา	๒๑๔	๓๑๗	๓๒๖
๘	บ้านดอนข่า	๒๒๑	๓๒๓	๓๔๘
๙	บ้านสร้างลาน	๒๒๘	๓๗๑	๓๔๑
๑๐	บ้านคำฝักหนาม	๒๕๓	๓๙๒	๓๕๘
๑๑	บ้านสร้างคำ	๓๔๑	๕๗๙	๕๕๖
๑๒	บ้านดงใหญ่พัฒนา	๒๙๓	๔๑๗	๔๓๘
๑๓	บ้านหนองสระใคร	๒๐๗	๒๙๖	๓๑๓
๑๔	บ้านโคกน้อย	๓๙	๑๙๒	๒๑๒
๑๕	บ้านด่านนคร	๑๘๘	๒๙๘	๒๘๙
๑๖	บ้านดงเจริญ	๒๓๔	๓๙๙	๔๒๒
๑๗	บ้านโนนอุดม	๒๕๖	๓๕๘	๓๓๖
๑๘	บ้านสร้างลานพัฒนา	๒๔๐	๓๘๒	๓๕๐
๑๙	บ้านโพนทัน	๑๓๐	๓๘๒	๓๕๐
๒๐	บ้านโพนทอง	๑๖๐	๓๐๖	๓๒๗
๒๑	บ้านด่านเจริญ	๑๙๕	๒๖๑	๒๖๕
	รวมทั้งสิ้น	๔,๘๖๔	๗,๔๕๔	๗,๕๐๑

ข้อมูลจำนวนประชากรจากทะเบียนบ้าน สำนักทะเบียนอำเภอเพ็ญ ข้อมูล ณ ๑๙ เมษายน ๒๕๖๔

๒. ช่วงอายุและจำนวนประชากร (ข้อมูล ณ เดือนมกราคม พ.ศ.๒๕๖๔)

แยกตามช่วงอายุ (ปี) (เฉพาะผู้มีสัญชาติไทยและมีชื่ออยู่ในทะเบียนบ้าน)

อายุ	ชาย	หญิง	รวม	อายุ	ชาย	หญิง	รวม
อายุน้อยกว่า ๑ ปี	๖๓	๗๓	๑๓๖	๑ ปี	๖๖	๗๖	๑๔๒
๒ ปี	๕๗	๗๘	๑๓๕	๓ ปี	๗๔	๗๑	๑๔๕
๔ ปี	๘๗	๕๗	๑๔๔	๕ ปี	๗๖	๗๘	๑๕๔
๖ ปี	๑๐๐	๘๐	๑๘๐	๗ ปี	๘๔	๙๘	๑๘๒
๘ ปี	๙๗	๘๑	๑๗๘	๙ ปี	๑๐๕	๘๓	๑๘๘
๑๐ ปี	๑๐๐	๘๑	๑๘๑	๑๑ ปี	๙๓	๘๙	๑๘๒
๑๒ ปี	๘๗	๙๖	๑๘๓	๑๓ ปี	๘๒	๙๐	๑๗๒
๑๔ ปี	๘๙	๘๘	๑๗๗	๑๕ ปี	๑๐๖	๘๐	๑๘๖
๑๖ ปี	๑๐๐	๑๑๒	๒๑๒	๑๗ ปี	๑๑๐	๙๗	๒๐๗
๑๘ ปี	๙๓	๘๙	๑๘๒	๑๙ ปี	๑๑๐	๗๑	๑๘๑
๒๐ ปี	๑๓๓	๑๐๙	๒๔๒	๒๑ ปี	๑๐๓	๑๐๕	๒๐๘
๒๒ ปี	๙๗	๑๑๕	๒๑๒	๒๓ ปี	๑๓๙	๑๒๔	๒๖๓
๒๔ ปี	๑๑๘	๙๙	๒๑๗	๒๕ ปี	๑๓๓	๑๓๕	๒๖๘
๒๖ ปี	๑๐๑	๑๑๕	๒๑๖	๒๗ ปี	๑๑๘	๑๑๐	๒๒๘
๒๘ ปี	๑๑๔	๑๑๕	๒๒๙	๒๙ ปี	๑๒๗	๑๐๗	๒๓๔
๓๐ ปี	๑๐๓	๑๑๕	๒๑๘	๓๑ ปี	๑๐๖	๙๖	๒๐๒
๓๒ ปี	๑๒๘	๑๐๓	๒๓๑	๓๓ ปี	๑๐๗	๑๑๔	๒๒๑
๓๔ ปี	๑๐๑	๑๒๕	๒๒๖	๓๕ ปี	๘๙	๙๖	๑๘๕
๓๖ ปี	๙๘	๑๐๘	๒๐๖	๓๗ ปี	๑๑๒	๑๑๐	๒๒๒
๓๘ ปี	๑๓๙	๑๑๒	๒๕๑	๓๙ ปี	๑๑๔	๑๓๗	๒๕๑
๔๐ ปี	๑๔๒	๑๒๖	๒๖๘	๔๑ ปี	๑๕๓	๑๖๙	๓๒๒
๔๒ ปี	๑๑๕	๑๒๙	๒๔๔	๔๓ ปี	๑๔๓	๑๓๖	๒๗๙
๔๔ ปี	๑๓๘	๑๔๙	๒๘๗	๔๕ ปี	๑๓๗	๑๕๐	๒๘๗
๔๖ ปี	๑๓๗	๑๔๓	๒๘๐	๔๗ ปี	๑๔๙	๑๓๖	๒๘๕
๔๘ ปี	๑๒๔	๑๓๙	๒๖๓	๔๙ ปี	๑๕๒	๑๒๙	๒๘๑
๕๐ ปี	๑๔๗	๑๔๖	๒๙๓	๕๑ ปี	๑๓๕	๑๑๕	๒๕๐
๕๒ ปี	๑๑๔	๑๒๗	๒๔๑	๕๓ ปี	๑๑๕	๑๑๓	๒๒๘
๕๔ ปี	๑๒๙	๑๐๘	๒๓๗	๕๕ ปี	๑๐๐	๙๗	๑๙๗
๕๖ ปี	๙๒	๑๒๑	๒๑๓	๕๗ ปี	๑๐๘	๘๘	๑๙๖

๒. ช่วงอายุและจำนวนประชากร (ข้อมูล ณ เดือนมกราคม พ.ศ.๒๕๖๔)							
แยกตามช่วงอายุ (ปี) (เฉพาะผู้มีสัญชาติไทยและมีชื่ออยู่ในทะเบียนบ้าน)							
อายุ	ชาย	หญิง	รวม	อายุ	ชาย	หญิง	รวม
๕๔ ปี	๘๓	๖๙	๑๕๒	๕๙ ปี	๙๔	๑๐๐	๑๙๔
๖๐ ปี	๗๓	๙๐	๑๖๓	๖๑ ปี	๘๑	๘๓	๑๖๔
๖๒ ปี	๖๘	๕๙	๑๒๗	๖๓ ปี	๗๙	๗๑	๑๕๐
๖๔ ปี	๖๕	๘๐	๑๔๕	๖๕ ปี	๖๓	๖๕	๑๒๘
๖๖ ปี	๔๗	๕๒	๙๙	๖๗ ปี	๓๘	๖๕	๑๐๓
๖๘ ปี	๓๖	๕๕	๙๑	๖๙ ปี	๔๗	๔๙	๙๖
๗๐ ปี	๔๖	๕๕	๑๐๑	๗๑ ปี	๒๕	๔๗	๗๒
๗๒ ปี	๒๗	๕๕	๘๒	๗๓ ปี	๓๕	๓๑	๖๖
๗๔ ปี	๒๓	๑๙	๔๒	๗๕ ปี	๒๐	๒๒	๔๒
๗๖ ปี	๒๙	๒๔	๕๓	๗๗ ปี	๑๒	๒๔	๓๖
๗๘ ปี	๑๖	๑๘	๓๔	๗๙ ปี	๑๑	๑๒	๒๓
๘๐ ปี	๑๔	๑๗	๓๑	๘๑ ปี	๖	๑๓	๑๙
๘๒ ปี	๗	๘	๑๕	๘๓ ปี	๗	๑๐	๑๗
๘๔ ปี	๔	๑๔	๑๘	๘๕ ปี	๕	๑๐	๑๕
๘๖ ปี	๒	๕	๗	๘๗ ปี	๒	๖	๘
๘๘ ปี	๑	๘	๙	๘๙ ปี	๑	๔	๕
๙๐ ปี	๒	๕	๗	๙๑ ปี	๕	๐	๕
๙๒ ปี	๐	๑	๑	๙๓ ปี	๑	๐	๑
๙๔ ปี	๒	๑	๓	๙๕ ปี	๑	๐	๑
๙๖ ปี	๐	๐	๐	๙๗ ปี	๐	๑	๑
๙๘ ปี	๐	๑	๑	๙๙ ปี	๑	๑	๒
อายุ ๑๐๐ ปี	๐	๐	๐	อายุมากกว่า ๑๐๐ ปี	๐	๐	๐

(๔) สภาพทางสังคม

๑) การศึกษา

โรงเรียน สังกัดสำนักงานคณะกรรมการการศึกษาขั้นพื้นฐาน จำนวน ๑๘ แห่งแบ่งเป็น

- (๑) โรงเรียนประถมศึกษา ๘ แห่ง (รวมขยายโอกาส)
- (๒) โรงเรียนมัธยมศึกษา ๑ แห่ง
- (๓) ศูนย์พัฒนาเด็กเล็ก ๗ แห่ง
- (๔) อาชีวศึกษา ๑ แห่ง

โรงเรียน	ปีที่จัดตั้ง (แห่ง)	สถานที่ตั้ง	เนื้อที่
โรงเรียนบ้านเชียงหวาง สร้างลาน	พ.ศ.๒๔๖๔	บ้านเชียงหวาง หมู่ที่ ๑ ต.เชียงหวาง อ.เพ็ญ จ.อุดรธานี	๒๐ ไร่ ๒ งาน
โรงเรียนบ้านสร้างหลวง สร้างคำ	พ.ศ.๒๔๘๒	บ้านสร้างคำ หมู่ที่ ๑๑ ต.เชียงหวาง อ.เพ็ญ จ.อุดรธานี	๑๙ ไร่ ๑๘ ตารางวา
โรงเรียนบ้านดงใหญ่	๗ มิ.ย.๒๔๘๒	๒๑ หมู่ที่ ๑๖ ต.เชียงหวาง อ.เพ็ญ จ.อุดรธานี	๑๐ ไร่ ๑ งาน ๕๓ ตารางวา
โรงเรียนโพนเลา	๗ พ.ค.๒๔๙๙	บ้านโพนเลา หมู่ที่ ๗ ต.เชียงหวาง อ.เพ็ญ จ.อุดรธานี	๑๐ ไร่ ๒ งาน
โรงเรียนบ้านดำน	พ.ศ.๒๔๖๔	บ้านดำน หมู่ที่ ๕ ต.เชียงหวาง อ.เพ็ญ จ.อุดรธานี	๙ ไร่
โรงเรียนบ้านนาดี	พ.ศ.๒๔๘๙	บ้านนาดี หมู่ที่ ๔ ต.เชียงหวาง อ.เพ็ญ จ.อุดรธานี	๒๔ ไร่ ๔ งาน ๙๙ ตารางวา
โรงเรียนหนองนกเขียนโพนทัน	๒๓ มิ.ย.๒๔๐๘	บ้านโพนทัน หมู่ ๑๙ ต. เชียงหวาง อ.เพ็ญ จ.อุดรธานี	๗ ไร่ ๑ งาน ๒๐ ตารางวา
โรงเรียนบ้านดอนข่าคำฝักหนามประชาสามัคคี	๑ ธ.ค.๒๕๐๕	บ้านดอนข่า หมู่ที่ ๘ ต. เชียงหวาง อ.เพ็ญ จ.อุดรธานี	๑๓ ไร่ ๓ งาน ๖ ตารางวา
วิทยาลัยบริหารธุรกิจและการท่องเที่ยวอุดรธานี	๘ เม.ย.๒๕๔๐	๘๘ หมู่ ๑๔ ถ.อุดร-หนองคาย ต. เชียงหวาง อ.เพ็ญ จ.อุดรธานี	๕๐ ไร่ ๒ งาน ๔๑ ตารางวา
โรงเรียนเชียงหวางพิทยาคาร	พ.ศ.๒๕๓๙	หมู่ ๙ ต.เชียงหวาง อ.เพ็ญ จ. อุดรธานี	๔๑ ไร่
ศูนย์พัฒนาเด็กเล็กบ้านเชียงหวาง สร้างลาน	๒๔ มี.ค. ๒๕๒๓	บ้านเชียงหวาง หมู่ที่ ๑ ต.เชียง หวาง อ.เพ็ญ จ.อุดรธานี	๑ ไร่ ๒๙ ตาราง วา
ศูนย์พัฒนาเด็กเล็กบ้านสร้างหลวง สร้างคำ	พ.ศ.๒๕๕๑	โรงเรียนบ้านสร้างหลวง-สร้างคำ หมู่ ๒ ต.เชียงหวาง อ.เพ็ญ จ.อุดรธานี	๑ งาน ๕๔ ตาราง วา
ศูนย์พัฒนาเด็กเล็กบ้านดงใหญ่	พ.ศ.๒๕๕๑	บ้านดงใหญ่ หมู่ ๓ ต.เชียงหวาง อ.เพ็ญ จ.อุดรธานี	๑ ไร่
ศูนย์พัฒนาเด็กเล็กบ้านโพนเลา	พ.ศ.๒๕๕๑	บ้านโพนทอง หมู่ที่ ๒๐ ต.เชียงหวาง อ.เพ็ญ จ.อุดรธานี	๑ งาน ๓๒ ตาราง วา
ศูนย์พัฒนาเด็กเล็กบ้านโพนทัน	๑ เม.ย. ๒๕๕๑	วัดพรมจรรย์บ้านโพนทัน หมู่ ๑๙ ต.เชียงหวาง อ.เพ็ญ จ.อุดรธานี	๒ งาน ๕๗.๕ ตารางวา
ศูนย์พัฒนาเด็กเล็กบ้านหนองสระใคร	๒๐ ส.ค.๒๕๓๙	บ้านโนนอุดม หมู่ที่ ๑๗ ต.เชียงหวาง อ.เพ็ญ จ.อุดรธานี	๑ งาน ๓๘ ตาราง วา
ศูนย์พัฒนาเด็กเล็กวัดป่าสว่างจิตนิมิตรวนาราม	๒๐ พ.ค. ๒๕๓๗	วัดป่าสว่างจิตนิมิตรวนาราม หมู่ ๑๘ ต.เชียงหวาง	๑ งาน ๒๗ ตาราง วา

ตารางแสดงข้อมูลจำนวนนักเรียนในเขตพื้นที่ตำบลเชียงหวาง (ข้อมูล ณ กรกฎาคม ๒๕๖๓)

ที่	โรงเรียน/ศูนย์พัฒนาเด็กเล็ก	จำนวนนักเรียน	หมายเหตุ
๑	โรงเรียนบ้านเชียงหวาง สร้างลาน	๑๗๖	
๒	โรงเรียนบ้านสร้างหลวง สร้างคำ	๑๑๑	
๓	โรงเรียนบ้านดงใหญ่	๒๐๓	
๔	โรงเรียนโพนเลา	๘๐	
๕	โรงเรียนบ้านด่าน	๘๐	
๖	โรงเรียนบ้านนาดี	๔๔	
๗	โรงเรียนหนองนกเขียนโพนหัน	๑๔๓	
๘	โรงเรียนบ้านดอนข่าคำฝักหนามประชาสามัคคี	๒๓๓	
๙	วิทยาลัยบริหารธุรกิจและการท่องเที่ยวอุดรธานี	๔๒๑	
๑๐	โรงเรียนเชียงหวางพิทยาคาร	๘๐	
๑๑	ศูนย์พัฒนาเด็กเล็กบ้านเชียงหวาง สร้างลาน	๓๘	
๑๒	ศูนย์พัฒนาเด็กเล็กบ้านสร้างหลวง สร้างคำ	๓๕	
๑๓	ศูนย์พัฒนาเด็กเล็กบ้านดงใหญ่	๔๒	
๑๔	ศูนย์พัฒนาเด็กเล็กบ้านโพนเลา	๒๖	
๑๕	ศูนย์พัฒนาเด็กเล็กบ้านโพนหัน	๒๗	
๑๖	ศูนย์พัฒนาเด็กเล็กบ้านหนองสระใคร	๔๗	
๑๗	ศูนย์พัฒนาเด็กเล็กวัดป่าสว่างจิตนิมิตรวนาราม	๒๑	
	รวม	๑,๘๐๗	

๒) สาธารณสุข

จากการสำรวจข้อมูลพื้นฐานพบว่า ประชากรส่วนมากมีสุขภาพที่ดี มีการคัดกรองสุขภาพให้กับประชาชนกลุ่มเสี่ยง โรคที่มักเกิดแก่ประชาชนในตำบล ได้แก่ โรคความดัน เบาหวาน โรคเอดส์ โรคไข้เลือดออก มือ-ปาก-เท้าในเด็กและโรคอื่น ๆ อีกมาก มีสถิติเข้ารับการรักษาพยาบาล ปัญหาคือประชาชนบางรายไม่ยอมไปคัดกรองหรือตรวจสุขภาพประจำปี การแก้ไขปัญหา คือองค์การบริหารส่วนตำบลและหน่วยงานสาธารณสุขโรงพยาบาล ได้จัดกิจกรรมร่วมมือกันรณรงค์ให้ชุมชนเห็นความสำคัญเรื่องนี้ซึ่งก็ได้ผลในระดับหนึ่งประชาชนให้ความร่วมมือเป็นอย่างดี แต่ต้องเป็นการดำเนินการอย่างต่อเนื่องเป็นประจำทุกปี

● โรงพยาบาลของรัฐ - แห่ง

โรงพยาบาลส่งเสริมสุขภาพระดับตำบล มี ๒ แห่ง ดังนี้

(๑) โรงพยาบาลส่งเสริมสุขภาพประจำตำบลเชียงหวาง ตั้งอยู่บ้านเชียงหวาง หมู่ที่ ๑

(๒) โรงพยาบาลส่งเสริมสุขภาพประจำตำบลบ้านด่าน ตั้งอยู่บ้านด่านเจริญ หมู่ ๒๑

● สถานพยาบาลเอกชน/คลินิก (ไม่ค้างคืน) มีจำนวน ๒ แห่ง

● ร้านขายยาแผนปัจจุบัน มีจำนวน - แห่ง

อัตราการมีและใช้ส้วมราดน้ำ ร้อยละ ๑๐๐

๓) อาชญากรรม

องค์การบริหารส่วนตำบลเชียงหวาง ไม่มีเหตุอาชญากรรมเกิดขึ้น แต่มีเหตุการณ์ลักขโมยทรัพย์สินประชาชน และทำลายทรัพย์สินของราชการ ซึ่งองค์การบริหารส่วนตำบลก็ได้ดำเนินการป้องกันการเกิดเหตุดังกล่าว จากการสำรวจข้อมูลพื้นฐานพบว่าส่วนมากครัวเรือนมีการป้องกันอุบัติภัยอย่างถูกวิธีมีความปลอดภัยในชีวิตและทรัพย์สิน วิธีการแก้ปัญหาขององค์การบริหารส่วนตำบลที่สามารถดำเนินการได้ตามอำนาจหน้าที่และงบประมาณที่มีอยู่อย่างจำกัด คือการติดตั้งกล้องวงจรปิดในจุดที่เป็นที่สาธารณะ ติดตั้งสัญญาณไฟกระพริบทางร่วมทางแยก รวมทั้งได้ตั้งจุดตรวจจุดสกัด จุดบริการ ในช่วงเทศกาลที่มีวันหยุดหลายวัน เพื่ออำนวยความสะดวกให้กับประชาชน เป็นเรื่องที่ทางองค์การบริหารส่วนตำบลจะต้องหาวิธีที่จะแก้ไขปัญหาให้กับประชาชนต่อไปตามอำนาจหน้าที่ที่สามารถดำเนินการได้ ทั้งนี้ องค์การบริหารส่วนตำบลเชียงหวาง มีสถานีตำรวจชุมชนย่อย ๑ แห่ง

๔) ยาเสพติด

ปัญหาเสพติดในชุมชนขององค์การบริหารส่วนตำบลเชียงหวาง จากการที่ศูนย์ป้องกันและแก้ไขปัญหาเสพติดระดับอำเภอเพ็ญ ได้แจ้งให้แก่องค์การบริหารส่วนตำบลทราบนั้น พบว่าในเขตองค์การบริหารส่วนตำบลเชียงหวาง มีผู้ติดยาเสพติดเทียบกับพื้นที่อื่นถือว่าน้อย และยังไม่พบผู้ค้า เหตุผลก็เนื่องมาจากว่าได้รับความร่วมมือทางผู้นำประชาชน หน่วยงานขององค์การบริหารส่วนตำบลที่ช่วยสอดส่องดูแลอยู่เป็นประจำ การแก้ไขปัญหาขององค์การบริหารส่วนตำบลสามารถทำให้เฉพาะตามอำนาจหน้าที่เท่านั้น เช่น การรณรงค์ การประชาสัมพันธ์ การแจ้งเบาะแส การฝึกอบรมให้ความรู้ ถ้านอกเหนืออำนาจหน้าที่ ก็เป็นเรื่องของอำเภอหรือตำรวจแล้วแต่กรณี ทั้งนี้ องค์การบริหารส่วนตำบลก็ได้ให้ความร่วมมือมาโดยตลอด ตามที่องค์การบริหารส่วนตำบลเชียงหวาง ได้ดำเนินโครงการสำรวจข้อมูลพื้นฐานในเขตองค์การบริหารส่วนตำบลเชียงหวางประจำปีงบประมาณ พ.ศ. ๒๕๖๔ เพื่อนำผลการสำรวจมาพิจารณาแก้ไขปัญหาที่เกิดขึ้นให้แก่ชุมชน ทั้งนี้ องค์การบริหารส่วนตำบลเชียงหวาง ได้มีการจัดตั้งศูนย์ป้องกันและแก้ไขปัญหาเสพติดประจำตำบลเชียงหวาง ๑ แห่ง

๕) การสังคมสงเคราะห์

๑. เบี้ยยังชีพผู้สูงอายุ	จำนวน	๑,๘๘๒	คน คิดเป็นเงิน	๑,๒๑๕,๙๐๐	บาท
แบ่งเป็นช่วงอายุดังนี้					
อายุ ๖๐ - ๖๙ ปี	จำนวน	๑,๒๐๐	คน คิดเป็นเงิน	๗๒๐,๐๐๐	บาท
อายุ ๗๐ - ๗๙ ปี	จำนวน	๕๒๗	คน คิดเป็นเงิน	๓๖๘,๙๐๐	บาท
อายุ ๘๐ - ๘๙ ปี	จำนวน	๑๔๐	คน คิดเป็นเงิน	๑๑๒,๐๐๐	บาท
อายุ ๙๐ ปีขึ้นไป	จำนวน	๑๕	คน คิดเป็นเงิน	๑๕,๐๐๐	บาท

(๕) ระบบบริการพื้นฐาน

● โครงสร้างพื้นฐานและสาธารณูปโภค

๑. การคมนาคมขนส่ง

องค์การบริหารส่วนตำบลเชียงหวาง มีถนนที่อยู่ในความรับผิดชอบ รวมระยะทาง ๒๘๒ สาย รวม ๑๖๙.๙๔ กิโลเมตร แบ่งได้ดังนี้



ถนนลาดยาง ถนนคอนกรีตเสริมเหล็ก ถนนหินคลุก และถนนลูกรัง

หมู่ที่	จำนวนสายทาง รวม(สาย)	ถนนลาดยาง (สาย)	ถนนคอนกรีต เสริมเหล็ก (สาย)	ถนนหินคลุก (สาย)	ถนนลูกรัง (สาย)
๑	๑๔	๑	๘	-	๕
๒	๑๔	๓	๗	-	๔
๓	๑๑	๒	๗	-	๒
๔	๑๐	๑	๗	-	๒
๕	๑๑	๒	๖	-	๓
๖	๑๓	๒	๘	-	๓
๗	๑๔	๑	๙	-	๔
๘	๑๑	๑	๙	-	๑
๙	๑๒	๑	๗	-	๔
๑๐	๑๑	๒	๖	-	๓
๑๑	๑๔	๒	๕	-	๗
๑๒	๒๒	๒	๑๐	-	๑๒
๑๓	๑๑	๑	๖	-	๔
๑๔	๗	๑	๔	-	๒
๑๕	๑๓	๑	๘	-	๔
๑๖	๙	๒	๕	-	๒
๑๗	๑๓	๒	๗	-	๔
๑๘	๑๓	๑	๗	-	๕
๑๙	๗	๒	๔	-	๑
๒๐	๑๓	๑	๗	-	๕
๒๑	๑๔	๓	๘	-	๓
ถนนเชื่อมระหว่างตำบล		๑๐			
ถนนในความรับผิดชอบของหน่วยงานอื่น			๑		

๒) การไฟฟ้า

ไฟฟ้าปัจจุบันไฟฟ้าใช้ทุกครัวเรือนทั้งหมดเต็มพื้นที่ทุกหมู่บ้านคิดเป็น ๑๐๐ เปอร์เซ็นต์ การขยายเขตไฟฟ้าบางส่วนปัญหาคือไฟฟ้าส่องสว่างทางหรือที่สาธารณะยังไม่สามารถดำเนินการครอบคลุมพื้นที่ได้ทั้งหมด เนื่องจากพื้นที่ที่มีความต้องการให้ติดตั้งไฟฟ้าส่องสว่างนั้นยังไม่เป็นที่สาธารณะ ผู้ขอติดตั้งต้องรับภาระค่าใช้จ่ายค่าไฟรายเดือน ทั้งนี้ องค์การบริหารส่วนตำบลได้ทำความเข้าใจกับประชาชนในพื้นที่

๓) ประปา

- (๑) บ่อบาดาล ๒๑ แห่ง
(๒) ประปาหมู่บ้าน ๒๓ แห่ง

๔) โทรศัพท์

- โทรศัพท์สาธารณะ มี ๑ ตู้
- โทรศัพท์มือถือมีใช้ทุกครัวเรือน
- อินเทอร์เน็ต คิดเป็นร้อยละ ๘๐

๕) ไปรษณีย์

- องค์การบริหารส่วนตำบลเชียงหวาง ใช้บริการไปรษณีย์ที่อำเภอเพ็ญ

(๖)ระบบเศรษฐกิจ

๑) การเกษตร

๒)การปศุสัตว์

ชื่อหมู่บ้าน	พื้นที่ทั้งหมด(ไร่)	พื้นที่ถือครองทำการเกษตร (ไร่)										แหล่งน้ำ	จำนวนประชากร(คน)		จำนวนครัวเรือน(ครัวเรือน)	
		ที่นา	ที่ไร่	ไม้ผล	ไม้ยืนต้น	พืชผัก	ไม้ดอก/ไม้ประดับ	ยางพารา	ปาล์มน้ำ	พท. ไร่อื่นๆ	รวม		ทั้งหมด	เกษตรกร	ทั้งหมด	เกษตรกร
๑ เชียงหวาง	๔,๐๗๕	๒,๖๔๑	๑๐	๑๐	๕๐	๑๕	-	๓๘	-	๖๐	๒,๘๒๔	๗๐	๑,๐๙๗	๙๙๕	๒๒๕	๒๐๓
๒ สร้างหลวง สร้างคำ	๔,๔๐๕	๓,๕๗๐	๙๐	๔	๖๐	๖	-	๖๓	๕๕	๒๐	๓,๘๖๘	๑๒๐	๘๕๓	๘๒๖	๑๙๑	๑๖๗
๓ ดงใหญ่	๔,๓๐๐	๓,๒๐๗	๒๒	๗	๔๐	๕	-	๒๐	-	๓๐	๓,๓๓๑	๑๓๐	๗๔๒	๕๙๕	๑๕๘	๑๔๓
๔ นาดี	๓,๔๔๗	๑,๓๖๑	๑๐	๕	๑๒	๓	-	๔	-	๒๕	๑,๔๒๐	๖๐	๕๖๓	๔๘๘	๑๒๙	๑๐๙
๕ ด่าน	๒,๐๓๘	๑,๘๓๐	๔๘	๗	๗	๒	๖	-	-	๘	๑,๙๐๘	๓๐	๗๕๕	๖๔๒	๒๖๒	๘๔
๖ โพนหิน	๑,๖๐๐	๑,๑๐๒	๓๐	๖	๑๐	-	-	๒	-	๑๐	๑,๑๖๐	๒๕	๖๓๙	๖๑๔	๑๖๘	๘๔
๗ โพนเสา	๓,๐๐๕	๒,๔๔๒	-	๑๐	๖	๓	-	๑๒	-	๒๔	๒,๔๙๗	๓๐	๖๕๗	๖๔๕	๑๙๗	๑๑๕
๘ ดอนข่า	๑,๖๘๐	๑,๔๐๐	๒๐	๕	๑๐	๑	-	๔๖	-	๒๕	๑,๕๐๗	๓๕	๖๔๐	๕๑๕	๑๙๘	๙๘
๙ สร้างลาน	๒,๐๓๒	๑,๕๓๙	๑๐	๖	๑๕	๑	-	๑๐	-	๕	๑,๕๘๖	๔๕	๗๓๓	๗๑๘	๒๑๒	๑๓๕
๑๐ คำ ผักหนาม	๓,๙๓๒	๒,๕๓๔	-	๘	๒๕	๓	-	๒๔	-	๕๐	๒,๖๔๔	๕๕	๘๐๐	๕๘๕	๒๔๒	๑๓๙
๑๑ สร้างคำ	๗,๗๔๒	๒,๕๕๔	-	๖	๑๘	๒	-	๖๒	-	๑๕	๒,๖๕๗	๑๘	๑,๐๕๔	๙๓๕	๒๙๔	๒๓๐
๑๒ ดงใหญ่ พัฒนา	๔,๒๗๕	๔,๐๓๘	๑๒	๑๐	๒๐	๓	-	๕	-	๓๐	๔,๑๑๘	๔๐	๘๕๓	๘๓๒	๒๕๕	๑๖๗
๑๓ หนอง สระใคร	๒,๘๗๑	๑,๒๗๕	๓๐	๑๒	๑๕	๔	-	๑๕	-	๑๕	๑,๓๖๖	๔๕	๕๐๒	๓๖๔	๑๖๔	๖๐
๑๔ โคน้อย	๒,๕๘๖	๒,๓๖๒	-	๑๐	๘	๒	๓	-	-	๑๐	๒,๓๙๕	๒๐	๓๘๔	๒๙๘	๑๑๙	๖๘
๑๕ ด่านนคร	๑,๙๒๙	๑,๗๗๙	-	๘	๑๐	๔	๔	-	-	๑๐	๑,๘๑๕	๕๒	๖๐๕	๕๐๐	๑๖๕	๑๑๒
๑๖ ดงเจริญ	๒,๐๗๗	๑,๒๐๐	-	๕	๑๐	๑	-	-	-	๑๐	๑,๒๒๖	๕๒	๗๖๙	๖๑๔	๒๐๖	๑๓๘
๑๗ โนนอุดม	๑,๖๙๕	๑,๔๑๔	๓๘	๕	๙	๒	-	๘๐	-	๒๐	๑,๕๖๘	๒๑	๖๐๐	๕๔๘	๒๑๙	๑๐๔
๑๘ สร้างลาน พัฒนา	๒,๑๐๐	๑,๔๕๒	๓๐	๖	๑๕	๘	-	๒๙	-	๕	๑,๕๔๕	๓๖	๖๙๒	๔๘๘	๒๐๙	๑๒๖
๑๙ โพนหิน	๑,๖๘๘	๑,๑๘๕	-	๖	๑๐	๒	๔	๘	-	๒๕	๑,๒๔๐	๑๐	๓๙๓	๒๙๑	๑๒๗	๑๑๕
๒๐ โพนทอง	๓,๐๖๒	๒,๘๘๘	-	๑๐	๖	๑	-	๑๐	-	๒๖	๒,๙๔๑	๑๘	๖๑๑	๕๒๖	๑๔๕	๑๒๖
๒๑ ด่านเจริญ	๒,๒๔๘	๑,๙๓๙	-	๗	๖	-	-	-	-	๑๐	๑,๙๖๒	๑๓	๔๖๒	๒๕๕	๑๖๑	๑๑๕
รวมทั้งสิ้น	๖๒,๗๘๕	๔๓,๗๑๒	๓๕๐	๑๕๓	๓๖๒	๖๘	๑๗	๔๒๘	๕๕	๔๓๓	๔๕,๕๗๘	๙๒๕	๑๔,๓๙๔	๑๒,๒๗๐	๔,๐๕๕	๒,๖๓๘

๑. ฟาร์มไก่ปิด จำนวน ๑ แห่ง ตั้งอยู่ที่บ้านดอนข่า หมู่ ๘ ตำบลเชียงหวาง อำเภอเพ็ญ จังหวัดอุดรธานี
๒. วิสาหกิจชุมชนกลุ่มโคกระบือ จำนวน ๒ กลุ่ม

๓)อุตสาหกรรม

๑. โรงงานสับไม้ จำนวน ๑ แห่ง ตั้งอยู่ที่บ้านนาดี หมู่ ๔ ตำบลเชียงหวาง อำเภอเพ็ญ จังหวัดอุดรธานี
- การพาณิชย์/กลุ่มอาชีพ

๔) การพาณิชย์

-ปั้มน้ำมัน	๔	แห่ง
-โรงสี	๒๔	แห่ง
-ร้านค้าต่างๆ	๒๐๐	แห่ง
-รีสอร์ท	๒	แห่ง
-อู่ซ่อมรถ	๑๖	แห่ง
-ร้านเชื่อมเหล็ก	๑	แห่ง
-ร้านซ่อมเครื่องใช้ไฟฟ้า	๑	แห่ง

๕) กลุ่มอาชีพ

-กลุ่มชนมเงินโบราณ	-กลุ่มทอเสื่อ
-กลุ่มวิสาหกิจชุมชนโคกระบือ	-กลุ่มร้านค้าเศรษฐกิจชุมชน บ้านนาดี

๖) แรงงาน

จากการสำรวจข้อมูลพื้นฐานพบว่า ในวัยแรงงานของตำบลเชียงหวาง ร้อยละ ๖๐ เป็นแรงงานในภาคเกษตรกรรม ส่วนใหญ่เป็นแรงงานในครัวเรือน เป็นแรงงานในการทำนา ทำสวน แรงงานที่เหลือร้อยละ ๒๐ ไปรับจ้างทำงานนอกพื้นที่ รวมทั้งแรงงานที่ไปทำงานประเทศเพื่อนบ้าน และแรงงานที่เหลือร้อยละ ๒๐ เป็นแรงงานประเภทต่าง ๆ เช่น ค้าขาย รับราชการ เป็นต้น

(๗) ศาสนา ประเพณี และวัฒนธรรม**๑) การนับถือศาสนา**

ประชาชนตำบลเชียงหวาง นับถือศาสนาพุทธ ๙๙% ศาสนาคริสต์ ๑ % โดยมีวัด/สำนักสงฆ์ ๒๕ แห่ง โบสถ์คริสต์ ๑ แห่ง

๒) ประเพณีและงานประจำปี

๑. งานวันสงกรานต์และวันผู้สูงอายุ
๒. งานสงน้ำพระ สักการะหลวงพ่อใหญ่
๓. งานประเพณีบุญข้าวประดับดิน
๔. งานประเพณีบุญเดือนสิบ (บุญข้าวสาก)
๕. งานประเพณีบุญบั้งไฟ
๖. งานประเพณีบุญมหาชาติ
๗. ประเพณีบุญสู่ขวัญข้าว

๓) ปัญหาท้องถิ่น ภาษาถิ่น

ภูมิปัญญาท้องถิ่น ประชาชนในเขตองค์การบริหารส่วนตำบลเชียงหวาง ได้อนุรักษ์ภูมิปัญญาท้องถิ่น ได้แก่ วิธีการทำเครื่องจักสานใช้สำหรับในครัวเรือน วิธีการทำตาลก้อน และการทอเสื่อกก ทอผ้าฝ้ายอมสีธรรมชาติ

ภาษาถิ่น ส่วนมากร้อยละ ๑๐๐ พูดภาษาไทยและภาษาอีสาน

๘.ทรัพยากรธรรมชาติ

๑. น้ำ (ลำห้วย,ฝาย) มีทั้งหมด ๔๕ แห่ง ดังนี้

ที่	ชื่อลำห้วย	หมู่ที่	อายุการใช้งาน	หมายเหตุ
๑	ห้วยบง	๑,๑๘	มากกว่า ๑๐ ปี	มีการปรับปรุงซ่อมแซม
๒	ห้วยใหญ่	๑,๙	มากกว่า ๑๐ ปี	มีการปรับปรุงซ่อมแซม
๓	ห้วยกุดหิน	๑	มากกว่า ๑๐ ปี	มีการปรับปรุงซ่อมแซม
๔	ห้วยวังไฮ	๑	มากกว่า ๑๐ ปี	มีการปรับปรุงซ่อมแซม
๕	ห้วยร่องบ่อ	๑,๙	มากกว่า ๑๐ ปี	มีการปรับปรุงซ่อมแซม
๖	ห้วยบง	๑	มากกว่า ๑๐ ปี	มีการปรับปรุงซ่อมแซม
๗	ห้วยคำแอก	๒	มากกว่า ๑๐ ปี	มีการปรับปรุงซ่อมแซม
๘	ห้วยวังนกเจ้า	๒	มากกว่า ๑๐ ปี	มีการปรับปรุงซ่อมแซม
๙	ห้วยชัน	๓	มากกว่า ๑๐ ปี	มีการปรับปรุงซ่อมแซม
๑๐	ห้วยปากแบ่ง	๔	มากกว่า ๑๐ ปี	มีการปรับปรุงซ่อมแซม
๑๑	ห้วยหนองโดน	๔	มากกว่า ๑๐ ปี	มีการปรับปรุงซ่อมแซม
๑๒	ห้วยหมากหญ้า	๔	มากกว่า ๑๐ ปี	มีการปรับปรุงซ่อมแซม
๑๓	ห้วยใหญ่	๔	มากกว่า ๑๐ ปี	มีการปรับปรุงซ่อมแซม
๑๔	ห้วยวังแคน	๕	มากกว่า ๑๐ ปี	มีการปรับปรุงซ่อมแซม
๑๕	ห้วยวังโดน	๕	มากกว่า ๑๐ ปี	มีการปรับปรุงซ่อมแซม
๑๖	ห้วยกุดโพ้นทัน	๕	มากกว่า ๑๐ ปี	มีการปรับปรุงซ่อมแซม
๑๗	ห้วยใหญ่	๕	มากกว่า ๑๐ ปี	มีการปรับปรุงซ่อมแซม
๑๘	ห้วยกุดสาหร่าย	๕	มากกว่า ๑๐ ปี	มีการปรับปรุงซ่อมแซม
๑๙	ห้วยวังอ้อย	๖	มากกว่า ๑๐ ปี	มีการปรับปรุงซ่อมแซม
๒๐	ห้วยน้อย	๖	มากกว่า ๑๐ ปี	มีการปรับปรุงซ่อมแซม
๒๑	ห้วยกุดอีเหลือบ้านโพ้นทัน	๖	มากกว่า ๑๐ ปี	มีการปรับปรุงซ่อมแซม
๒๒	ห้วยวังยาง	๗	มากกว่า ๑๐ ปี	มีการปรับปรุงซ่อมแซม
๒๓	ห้วยวังชุมดิน	๗	มากกว่า ๑๐ ปี	มีการปรับปรุงซ่อมแซม
๒๔	ห้วยวังแค	๘	มากกว่า ๑๐ ปี	มีการปรับปรุงซ่อมแซม
๒๕	ห้วยวังบาก	๘	มากกว่า ๑๐ ปี	มีการปรับปรุงซ่อมแซม
๒๖	ห้วยโคกขามป้อม	๘,๑๓	มากกว่า ๑๐ ปี	มีการปรับปรุงซ่อมแซม
๒๗	ห้วยฝายหลวง	๘	มากกว่า ๑๐ ปี	มีการปรับปรุงซ่อมแซม
๒๘	ห้วยแก	๙	มากกว่า ๑๐ ปี	มีการปรับปรุงซ่อมแซม
๒๙	ห้วยกุดแซ่	๙	มากกว่า ๑๐ ปี	มีการปรับปรุงซ่อมแซม
๓๐	ฝายน้ำล้นแก้มลิงร่องบ่อ	๙	มากกว่า ๑๐ ปี	มีการปรับปรุงซ่อมแซม
๓๒	ห้วยหินมุก	๑๑	มากกว่า ๑๐ ปี	มีการปรับปรุงซ่อมแซม

๓๓	ห้วยโนนตาล	๑๑	มากกว่า ๑๐ ปี	มีการปรับปรุงซ่อมแซม
๓๔	ห้วยนาทม	๑๒	มากกว่า ๑๐ ปี	มีการปรับปรุงซ่อมแซม
๓๕	ห้วยวังม่วง	๑๒	มากกว่า ๑๐ ปี	มีการปรับปรุงซ่อมแซม
๓๖	ห้วยวังทม	๑๒	มากกว่า ๑๐ ปี	มีการปรับปรุงซ่อมแซม
๓๗	ห้วยแก	๑๔	มากกว่า ๑๐ ปี	มีการปรับปรุงซ่อมแซม
๓๘	จุมบาน	๑๔	มากกว่า ๑๐ ปี	มีการปรับปรุงซ่อมแซม
๓๙	ห้วยน้อย	๑๖	มากกว่า ๑๐ ปี	มีการปรับปรุงซ่อมแซม
๔๐	ห้วยวังตุงหลุ่ง	๑๖	มากกว่า ๑๐ ปี	มีการปรับปรุงซ่อมแซม
๔๑	ห้วยท่าศาลา	๑๗	มากกว่า ๑๐ ปี	มีการปรับปรุงซ่อมแซม
๔๒	ห้วยวังหินดอง	๒๐	มากกว่า ๑๐ ปี	มีการปรับปรุงซ่อมแซม
๔๓	ห้วยนาฮาง	๒๐,๓	มากกว่า ๑๐ ปี	มีการปรับปรุงซ่อมแซม
๔๔	วังบาก (ชำแพง)	๒๐	มากกว่า ๑๐ ปี	มีการปรับปรุงซ่อมแซม
๔๕	หนองตุ	๒๑	มากกว่า ๑๐ ปี	มีการปรับปรุงซ่อมแซม

๒.ป่าไม้

ตำบลเชียงหวาง มีป่าชุมชน ๒ แห่ง ได้แก่ ป่าชุมชนบ้านดงเจริญ เนื้อที่ ๒๐ ไร่ และป่าชุมชนบ้านดอน
 ข่า เนื้อที่ พันธุ์ไม้ในป่าเป็นไม้รวมทุกชนิด